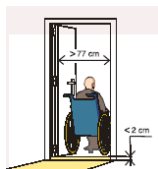


L'accès aux loisirs et aux vacances pour tous

L'Office de Tourisme et la municipalité se sont engagés depuis plusieurs années dans une démarche de mise en accessibilité de l'offre touristique. Par ce document, vous pourrez vous renseigner sur les différents travaux à effectuer afin de faciliter les vacances de chacun. Nous comptons sur votre collaboration pour relever ce défi d'accessibilité généralisée de la station et restons disponibles pour vous accompagner. Il s'agira également pour vous d'anticiper une démarche qui deviendra obligatoire pour tous de par la loi Handicap 2005 (échéance2015 !).

Les Basiques de l'accessibilité



La largeur de passage utile permettant la circulation d'un fauteuil roulant standard est évalué à 77cm, cela correspond à l'espace réel disponible lorsque la porte est ouverte.

Veiller à ne pas laisser d'obstacles à hauteur de visage non signalés au sol pour une personne mal voyante ou aveugle qui ne pourra les détecter avec sa canne blanche (escalier, étagères, lampes, porte basse... Signaler au sol les obstacles qui débordent de plus de 40 cm du mur.



Il est important pour un sourd ou un malentendant **de pouvoir gérer la luminosité d'une pièce** : il sollicite beaucoup sa vue et a besoin tantôt d'un bon éclairage pour lire sur les lèvres, tantôt d'un éclairage tamisé pour reposer ses yeux. De même, **il faut soigner l'insonorisation**.

Veiller à créer un **espace rassurant et sécurisé** pour une personne déficiente mentale, vulnérable au stress.



Accès à la location

Demande de renseignements préalable

Préciser si le site est accessible et les déficiences pour lesquelles il est accessible.



Signalétique : Identifier clairement et signaler l'entrée de votre location **(Associer texte et image)**.

Entrée de la location



S'assurer d'une **largeur de porte suffisante (77cm)** et d'un **seuil de porte inférieur à 2cm**.



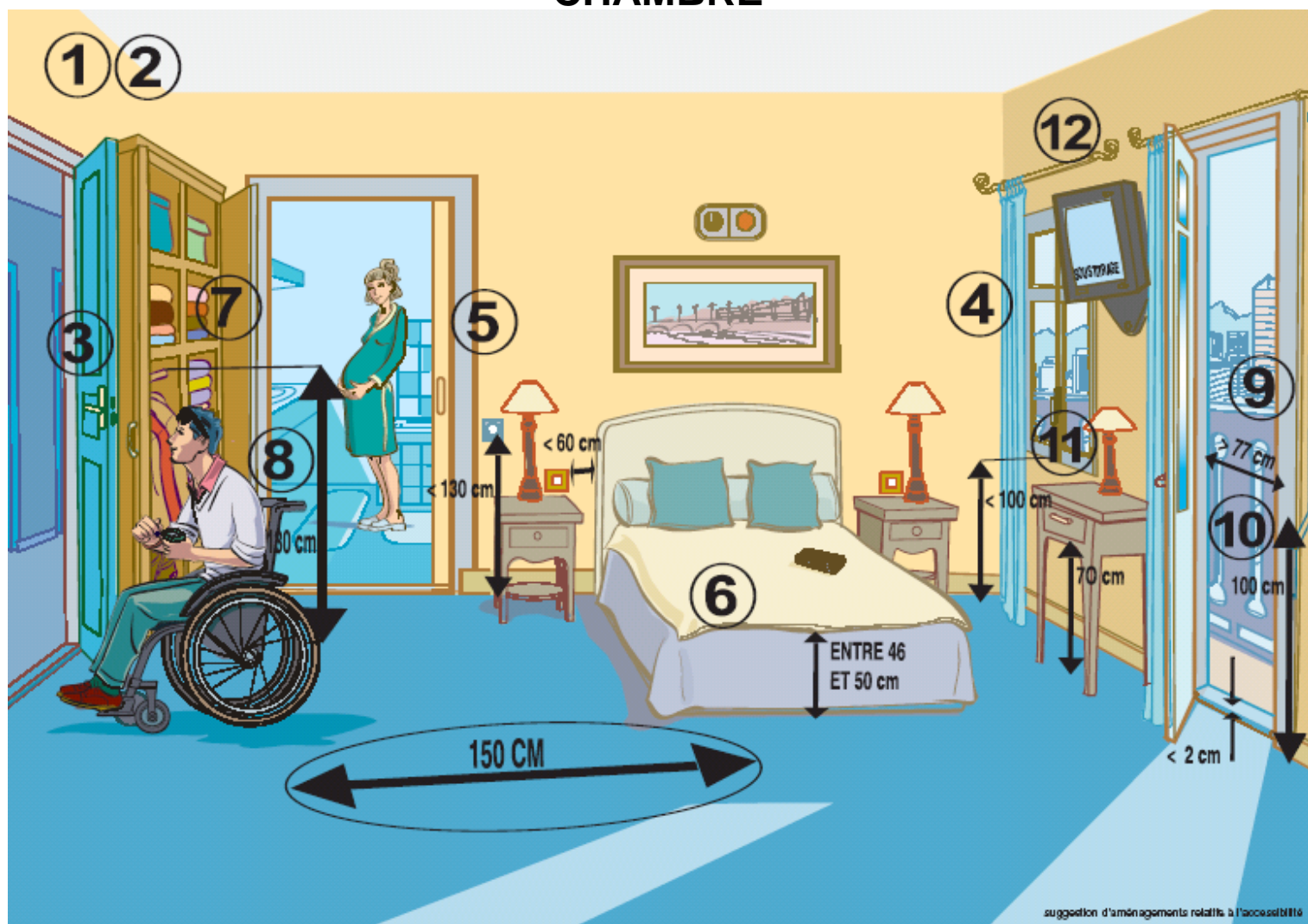
Signaler les portes vitrées transparentes par deux bandes de couleurs contrastées à deux hauteurs différentes 70 cm et 170 cm (Coller une bande d'adhésive sur la porte pour bien la signaler).

Supprimer les marches et seuils supérieurs à 2 cm.
Exclure paillasons, tapis ou moquettes épaisses.
Autoriser le chien guide qui accompagne son maître.



Documentation pratique adaptée (contrat de location, fiche état des lieux, ...) : Choisir Police de caractères **ARIAL** et une taille de police **16**.

-----CHAMBRE-----



3 Porte d'entrée

- Etre de **plain-pied**, sans ressaut ni **seuil supérieurs à 2 cm**
- Avoir une **largeur** utile de passage de **77 cm** minimum

4 Eclairage

- **Gérer l'éblouissement** de la lumière du jour par **des rideaux ou des stores**

5 Interrupteurs / Prises électriques

- Utiliser les contrastes de **couleur pour faciliter un repérage visuel** (peindre de manière contrastée le cadre de la prise d'une des couleurs de la chambre)
- Placer les prises et interrupteurs à une **hauteur maximum de 130cm**

6 Lit

- Lit d'une **hauteur comprise entre 46 et 50 cm** (possibilité de cales)
- **Laisser un passage autour du lit** au moins d'un côté (**minimum 77cm**)
- Positionner la **commande d'éclairage** au chevet à une distance inférieure à **60cm** du lit

7 Rangement

- Equiper **les placards** avec des étagères et une **penderie à 130 cm** accessibles à une personne en fauteuil roulant
- **Contraster la couleur des poignées** de placards et la couleur des portes

8 Accès Salle de Bain

- Opter une porte coulissante

9 Accès Fenêtres

- Laisser un espace de tout obstacle devant au moins d'une fenêtre
- Placer le **bas de la fenêtre à 100cm du sol**
- Faire attention à la **hauteur de commande du store ou de la poignée de la fenêtre** qui doit être **inférieure à 130 cm**.

10 Si balcon, Terrasse

- Etre de **plain-pied**, sans ressaut ni **seuil supérieurs à 2 cm**
- Avoir une **largeur utile de passage de 77cm minimum**

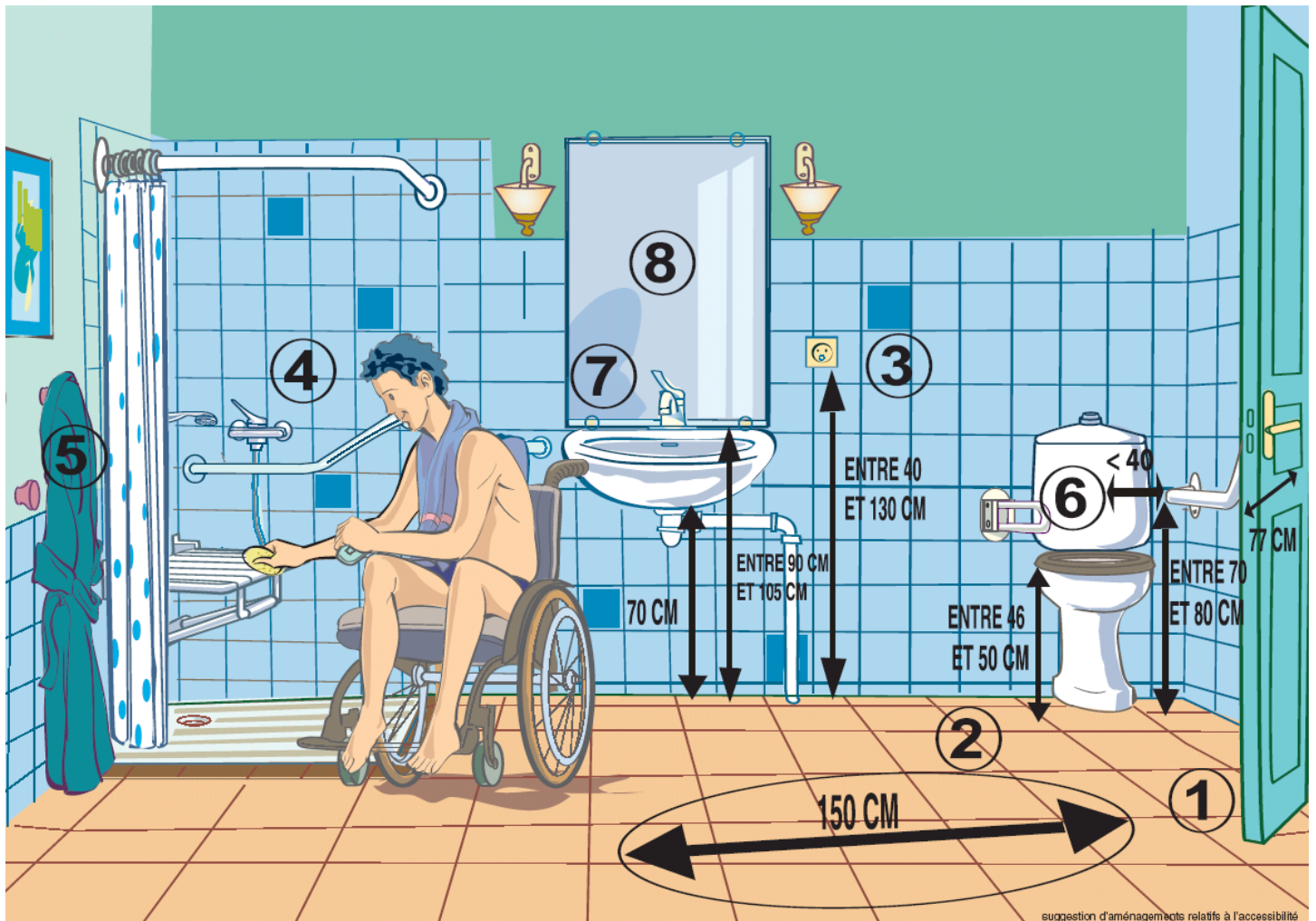
11 Si bureau

- Laisser une **hauteur libre sous le bureau ou la table d'au moins 70 cm** pour permettre le passage d'un fauteuil. (Possibilité de cale)

12 Si télévision

- Choisir une **télécommande avec de grosses touches de couleurs contrastées**
- Penser à la **fonction télétexte**

-----Salle de Bains-----



1 Porte d'accès à la Salle de Bains

- Avoir une **largeur utile de passage de 77cm minimum**
- Etre de **plain pied**, sans ressaut ni seuil supérieurs à 2 cm

2 Aire de rotation

- permettre une **aire de rotation de 150 cm de diamètre**

3 Eclairage

- Positionner les **interrupteurs à 130 cm maximum**
- **Eliminer les obstacles** à hauteur de visage
- Choisir un **meuble de couleur contrastée**

4 Douche

- Préférer une **douche à l'italienne sans ressaut**
- Penser à un **siège de douche amovible** fixé au mur (de 40 cm par 40cm minimum) ou mettre à disposition une chaise de jardin plastique avec accoudoirs
- Placer au moins une **barre d'appui coudée entre 70 et 80 cm du sol**
- Positionner l'**ancrage de la douchette au maximum à 130 cm**
- Positionner la hauteur de préhension de la robinetterie au maximum à 130 cm du sol
- Opter sur une barre sur laquelle coulisse le pommeau de douche ou laisser la douchette sur la robinetterie
- Si présence d'une **baaignoire**, prévoir une **tablette de transfert et des barres d'appui le long de la baignoire.**

5 Patères / Portes Serviettes / Prises

- Positionner les **patères et les portes serviettes** à bonne hauteur dont une au moins à **130 cm maximum du sol.**
- Positionner la **prise de courant entre 40 et 130 cm du sol.**

6 Sanitaires

- Prévoir un **espace suffisant** pour permettre un **transfert du fauteuil à la cuvette** (Sens de transfert vers la droite ou vers la gauche)
- Installer une **barre d'appui murale**, horizontale, à une **hauteur située entre 70 et 80 cm** qui ne soit pas trop éloignée du milieu de la cuvette (40cm maximum)
- Préférer une barre d'appui coudée avec la partie horizontale au niveau de la cuvette et la partie inclinée en avant de la cuvette
- Possibilité de rajouter des barres d'appui relevables
- Positionner la **hauteur de la cuvette entre 46 et 50 cm.**
- Possibilité de mettre à disposition un rehausseur amovible
- **Réserver un espace de 30cm** jusqu'à la limite du siège pour s'assurer que la personne en fauteuil puisse reculer et se mettre à hauteur du siège.

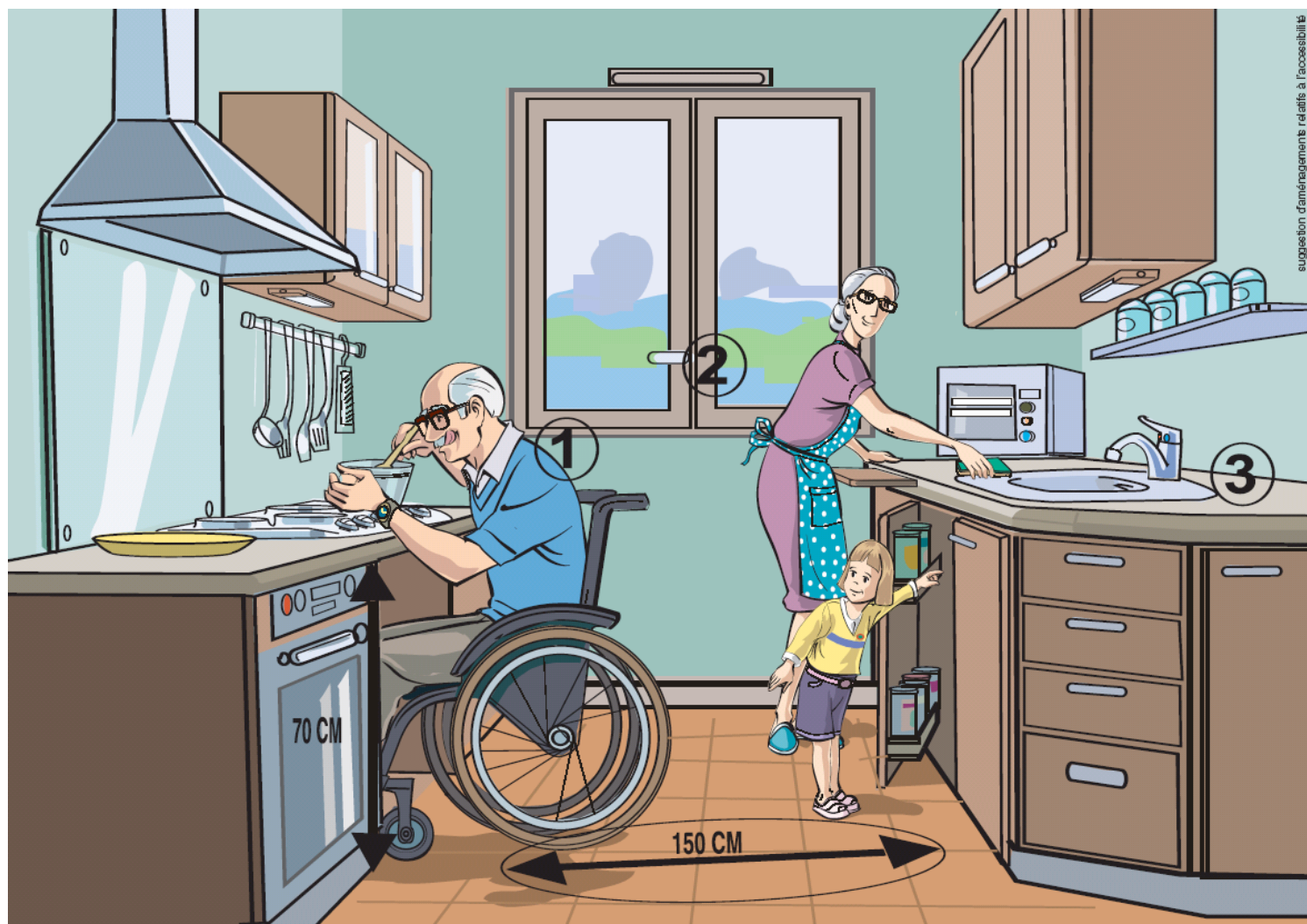
7 Lavabo

- Fixer la vasque en laissant un **espace disponible dessous de 70cm minimum.**
- Si possible ôter le pied du lavabo
- Veiller à la **manipulation des commandes d'eau chaude et froide** (froide à droite et chaude à gauche) **Préférer les mitigeurs.**

8 Miroir

- Placer le **miroir** pour que la **hauteur minimale soit comprise entre 90 et 105cm.**

-----Cuisine-----



1 Aire de rotation

- Prévoir une **aire de rotation de 150cm de diamètre**

2 Coin repas

- Veiller à l'accessibilité de la robinetterie
- Prévoir un **espace libre sous la table d'au moins 70cm de hauteur**
- Permettre l'accès à la table par au moins un côté
- Laisser un **espace libre sous le plan de travail**
- Laisser un **espace libre sous l'évier**, idéalement sous les plaques de cuisson

3 Equipement

- Veiller à la **manipulation des commandes d'eau chaude et froide** (froide à droite et chaude à gauche)
- **Préférer les mitigeurs**
- Prévoir un **four, un four micro-ondes et des plaques de cuisson** avec des **boutons en relief**.
- **Eviter les commandes digitales** qui représentent un obstacle pour les déficients visuels et les déficients mentaux
- **Prévoir un meuble** permettant de ranger (verres, assiettes, casseroles...) à **moins de 130cm**.

Quelques fournisseurs

Une liste de fournisseur de matériels pour les différents handicaps est disponible sur le site :

www.tourisme-handicap.org

<p>Surdicité <i>Solutions techniques pour la mise en accessibilité au handicap auditif</i> Mme Stérin 02 32 22 30 64 Email : mps@surdicite.fr Site : www.surdicite.fr</p>	<p>Handiprat <i>Matériel de mise en accessibilité (tablettes, sièges de douches...)</i> 73 boulevard Heurteloup BP 30911 37009 Tours Cedex Email : contact@handiprat.com Site : www.handiprat.com</p>
<p>Handic'Aptitude <i>Baurès Prolians</i> 462 rue de l'industrie BP 61178 34009 Montpellier Cedex 01 04 67 22 70 00 www.prolians.com</p>	<p>EO Guidage <i>Bande d'éveil de vigilance, bandeaux de portes, braille...</i> 69 rue Gorge de Loup 69009 Lyon 04 72 33 98 26 Email : grochon@eo-edps.fr</p>

Contacts

Office de Tourisme de Balaruc

Arnaud CAUQUIL
Tel : 04 67 46 81 46

Email : arnaud-cauquil@hotmail.fr

CDT Hérault – Service Tourisme&Handicap

Esther LOHMAN
Tel : 04 67 67 71 84

Email : e.lohmann@cdt-herault.fr